

**MEMÒRIA DE LA INTERVENCIÓ ARQUEOLÒGICA**  
**REALITZADA AL CARRER FUSINA 1-2 / CARRER DEL**  
**REC S/N DE BARCELONA, DISTRICTE DE CIUTAT**  
**VELLA, BARCELONA.**

**CODI: 006/21**

**Dates de la intervenció / Expedient:**

**De l'11 al 22 de gener de 2021 / 2021-1-32309**

**26 de febrer de 2021 / 2021-2-32516**



**Marta Fàbregas i Espadaler**



**Joan Garriga i Toledo**

Mataró, febrer de 2021

## **Índex**

<b>FITXA TÈCNICA</b>	<b>pàg. 3</b>
<b>INTRODUCCIÓ.</b>	<b>pàg. 4</b>
<b>MOTIVACIONS I OBJECTIUS DE LA INTERVENCIÓ</b>	<b>pàg. 5</b>
<b>DESCRIPCIÓ DELS TREBALLS REALITZATS</b>	<b>pàg. 7</b>
<b>Carrer del Rec</b>	<b>pàg. 7</b>
<b>Carrer de la Fusina</b>	<b>pàg. 9</b>
<b>ESTRUCTURES DOCUMENTADES</b>	<b>pàg. 12</b>
<b>Volta claveguera</b>	<b>pàg. 12</b>
<b>Rec Comtal</b>	<b>pàg. 12</b>
<b>CONCLUSIONS I REBLIMENT DE LES ESTRUCTURES</b>	<b>pàg. 15</b>
<b>TAULA D'ESTRUCTURES AMB TRACTAMENT: REBLIMENT INDEFINIT</b>	<b>pàg. 16</b>
<b>UNITATS ESTRATIGRÀFIQUES</b>	<b>pàg.17</b>
<b>DOCUMENTACIÓ FOTOGRÀFICA</b>	<b>pàg.21</b>
<b>DOCUMENTACIÓ PLANIMÈTRICA</b>	<b>pàg 40</b>

## **FITXA TÈCNICA**

**Nom de la intervenció:** carrer Fusina 1-2 / carrer del Rec s/n

**Ubicació:** Barri de Sant Pere, Santa Caterina i la Ribera, Districte de Ciutat Vella, Barcelona.

**Coordenades UTM ETRS89:** X: 431648, Y: 4581920

**Context:** Zona urbana

**Tipus d'intervenció:** Preventiva

**Classe d'activitat:** control i/o excavació

**Dates d'intervenció:** De l'11 al 22 de gener de 2021; 26 de febrer de 2021

**Promotor:** EDISTRIBUCION REDES DIGITALES S.L.

**Equip tècnic:** Direcció Joan Garriga i Toledo; Marta Fàbregas Espadaler

## **INTRODUCCIÓ**

En el present informe es recullen els resultats obtinguts a la intervenció arqueològica preventiva duta a terme al Carrer del Rec s/n i al Carrer de la Fusina 1-2 de Barcelona, en el marc del projecte d'instal·lació de serveis elèctrics en els respectius carrers.

La direcció arqueològica de la intervenció ha estat assumida per l'arqueòleg Joan Garriga i Toledo i la direcció del tractament de restes per Marta Fàbregas Espadaler, ambdós de l'empresa d'arqueologia ATICS S.L., Gestió i Difusió del Patrimoni Arqueològic i Històric.

Els treballs de seguiment de les obres i de documentació i excavació es van dur a terme entre el dia 11 i 22 de gener de 2021, realitzant el control arqueològic de les feines dutes a terme pel personal de l'empresa que realitzava la instal·lació dels serveis i la documentació i excavació de les restes arqueològiques localitzades durant la realització de l'obra. El control del tractament de restes s'ha dut a terme el dia 26 de febrer.

## MOTIVACIONS I OBJECTIUS DE LA INTERVENCIÓ

Els treballs arqueològics al carrer del Rec s/n i al carrer de la Fusina 1-2 de Barcelona s'emmarquen dins el projecte d'execució de la línia subterrània d'11 kV "Cirera", al districte de Ciutat Vella de Barcelona, al Barcelonès.

Els treballs arqueològics consistiren en el seguiment de l'obertura de les rases, de llargada, amplada i profunditat variable segons la zona, per les quals es fan passar els tubs de cablejat. En el cas que es detectin estructures arqueològiques, es duu a terme una documentació adequada. Per evitar la destrucció de les mateixes, es busquen alternatives de traçat pe tal de no afectar a les restes documentades.

Donat l'interès de l'indret trobem més que fonamentades les previsions sobre la necessitat d'intervenir-hi arqueològicament com a seguiment de la intervenció urbanística.

No cal que remarquem la importància que pot tenir l'estudi del subsòl d'aquest lloc, ja que es troba relacionat amb un sector històric força important per a Barcelona. Davant la possible aparició de restes i estructures que puguin veure's afectades per l'actuació urbanística, amb l'objectiu que marca la llei 9/93 del patrimoni cultural català i el Decret 78/2002 del Reglament de protecció del patrimoni arqueològic i paleontològic, és necessari dur a terme l'acció preventiva descrita aquí mateix.

Així doncs, d'una manera molt resumida, podem dir que el lloc que ens ocupa té un alt interès històric i arqueològic ja que:

1. Es troba a l'actual barri de Sant Pere, Santa Caterina i la Ribera, a Ciutat Vella, a tocar de l'antic Mercat del Born.
2. A l'entorn d'aquest indret s'han localitzat enterraments d'època romana i andalusí<sup>12</sup>.
3. L'indret estava plenament urbanitzat en època medieval.
4. El sector del carrer de la Fusina va quedar afectat per l'enderroc de bona part del barri de la Ribera després de la guerra de Successió. L'indret va passar a formar part de l'esplanada que envoltava la Ciutadella borbònica.

---

<sup>1</sup> Carta Arqueològica de Barcelona: <http://cartaarqueologica.bcn.cat/1557>

<sup>2</sup> Walter Alegría Tejedor (2020): "Carrer Antic de Sant Joan, 1-5 i 2-12. Carrer del Rec, 36. Passeig del Born", a *Anuari d'Arqueologia i patrimoni de Barcelona. 2018*. Ajuntament de Barcelona. Institut de Cultura. Servei d'Arqueologia. Barcelona. Pàg. 24-26.

<https://ajuntament.barcelona.cat/arqueologiabarcelona/wp-content/uploads/Anuari-Arqueologia-2018-baixa.pdf>

5. Al primer quart del segle XVIII, en el moment de construir la Ciutadella es va desviar el traçat del Rec Comtal<sup>3</sup> a l'alçada de l'actual plaça de Pons i Clerch i carrer d'en Tantarantana. El nou traçat del Rec Comtal, encara que existent, bé que reconvertit en col·lector, passa per sota els edificis del costat Besòs del carrer del Rec.

---

<sup>3</sup> Carta Arqueològica de Barcelona: <http://cartaarqueologica.bcn.cat/3426>

## **DESCRIPCIO DELS TREBALLS REALITZATS**

Els treballs duts a terme en la present intervenció han consistit en l'obertura de cinc rases, quatre al carrer del Rec i una al carrer de la Fusina, connectades totes entre elles. L'obertura s'ha realitzat amb màquina giratòria de petit tonatge amb martell elèctric. Un cop extret el paviment del carrer i la seva preparació de ciment, es procedia a rebaixar la cota fins al nivell desitjat, bé amb la pala de la mateixa màquina, bé amb treball manual per part dels obrers, ja que en totes les rases van aparèixer serveis.

### **Carrer del Rec**

Rases 1 i 2: són rases perpendiculars a la direcció del carrer.

Rasa 1: rasa de 4,45m de llarg, 0,60m d'amplada i 0,58m de profunditat. A l'arribar al centre del carrer es documenta una volta de totxana, probablement d'una claveguera del segle XIX-XX, orientada paral·lelament a la direcció del carrer. Es pot documentar 1m de l'amplada i 0,62m de la llargada. Els operaris, al saber que no podien destruir la volta per continuar baixant la cota, van decidir obrir una altra rasa, paral·lela a aquesta, per poder passar els serveis paral·lels els uns als altres i per sobre la volta. Així es comença a fer la segona rasa.



**Foto 1: rasa 1, volta de totxana d'una claveguera del segle XIX-XX.**

Rasa 2: rasa de 5,60m de llarg, 1m d'amplada i 0,60 de profunditat. Com en el cas anterior, al centre del carrer es documenta la volta de totxana. Tanmateix, en la instal·lació d'altres serveis ja va ser detectada, i estava coberta amb plàstics que la protegien del formigó.



**Foto 2: rasa 2. Cota màxima de rebaix de la rasa, moment en que sobresortia la volta de la claveguera protegida amb plàstics.**

Rases 3 i 4: les rases són paral·leles a la direcció del carrer. Ambdues van ser negatives en restes arqueològiques.

Rasa 3: rasa de 4m de llargada, 0,60m d'amplada i 0,60m de profunditat. No s'hi documenta cap resta arqueològica.

Rasa 4: rasa de 6m de llargada, 0,60m d'amplada i 0,60m de profunditat. No s'hi detecta cap resta arqueològica.



**Foto 3: rasa 4. Es pot observar la gran quantitat de serveis que creuen la rasa.**



## Carrer de la Fusina

Al carrer de la Fusina s'hi realitza una única rasa, la número 5, de 17,80m de llarg, 0,60m d'amplada i una profunditat variable segons la zona, que va des dels 0,40m fins als 1,85m. La direcció de la rasa és paral·lela al mateix carrer. Es comença a fer des del carrer del Rec i en direcció al carrer Comerç.



Foto 4: començament de la rasa del carrer de la Fusina.

Les tasques de realització de la rasa van començar amb l'extracció del paviment actual i un gruix de ciment armat, d'una potència d'uns 0,40m. Sota el gruix de ciment, al principi de la rasa, s'hi documenten dos serveis, un servei modern en funcionament que creua la rasa perpendicular, i un servei antic en desús que va paral·lel a la rasa. Els operaris segueixen rebaixant la rasa, seguint la cota del tub de ferro del servei antic, fins que, a l'alçada d'un metre des de l'inici de la rasa, es documenten unes totxanes antigues.



Foto 5: localització del servei d'aigua en desús que va paral·lel a la rasa del carrer de la Fusina.

Un cop recollida la runa, queda palès que s'ha localitzat la volta del rec construït entre el 1717 i el 1719. Es poden observar dos fets. Primer de tot, que el servei en desús travessa perpendicularment l'estructura (orientada perpendicular a la mateixa rasa), i que durant la seva instal·lació van haver de destruir part de la volta. Es troba situat a la part superior d'aquesta. Per altra banda, també es pot observar que durant la construcció del carrer, ja es devia localitzar la volta de rec, ja que el gruix de ciment que es construeix per a col·locar les llosses del terra es recolza directament i sense cap mena de protecció sobre la volta del rec.



**Foto 6:** Aquí es pot observar, en brut,

Es continua la realització de la rasa seguint la cota del rec. Al lloc on la volta torna a baixar es localitza el mateix tub sortint de l'estructura. En aquest cas, sembla que la volta va quedar realment malmesa, ja que no es localitzen les totxanes que la conformen. Es decideix no tocar la zona ni extreure el tub, ja que es corre el perill de deixar una obertura considerable.



**Foto 7:** zona de la volta rebentada pel tub de servei. El forat dona directament a l'interior del rec.

Es continua, doncs fent al rebaix fins una profunditat d'uns 0,50m, tan sols documentant-se cables de serveis actuals. Un cop arribats cap al final del carrer de la Fusina, lloc per on passen els cables que s'han de connectar, es realitza el rebaix d'un rectangle d'1m d'amplada per 2m de llarg, on ràpidament es localitzen els serveis interessats.

Es demana als operadors de l'obra que rebaixin la part nord-est del rec, per tal de poder documentar part de la coberta i la paret. S'extreu la canonada de ferro en desús i es rebaixa fins a 1,45m en la part més profunda.



**Foto 8:** ala de la volta del rec i paret de l'estructura.

## ESTRUCTURES DOCUMENTADES

### Volta claveguera

Al centre del carrer del Rec, concretament a les rases 1 i 2, es documenta la volta de totxanes d'una claveguera del segle XIX-XX (UE 1003). La seqüència estratigràfica que cobreix la claveguera és el paviment del carrer i la seva preparació de formigó (UE 1001), d'uns 0,20m de potència en el seu punt més gruixut, i una capa de sorra de color marró (UE 1002), d'aportació antròpica, per cobrir els serveis instal·lats a la zona.



Foto 9: rasa 1, volta de totxana d'una claveguera del segle XIX-XX (UE 1003).

### Rec Comtal

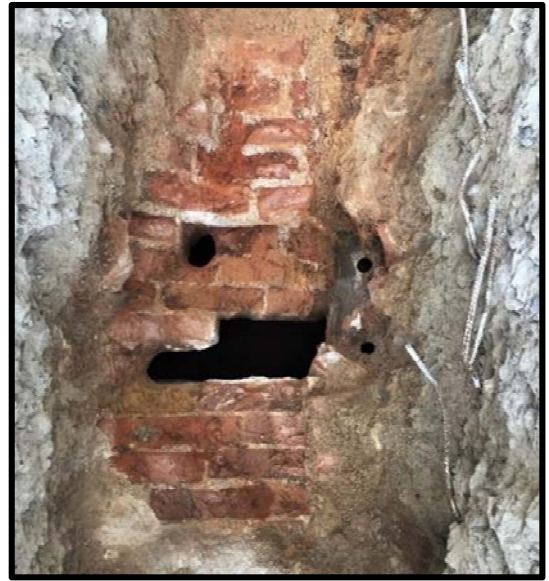
Creuant perpendicularment la rasa 5, feta al carrer de la Fusina, s'ha pogut documentar tota l'amplada (5 m) del rec Comtal construït entre 1717 i 1719, després de la destrucció del Barri de la Ribera.

Aquest s'ha documentat sota la pavimentació del carrer i la preparació del mateix (1001), que es recolzaven directament sobre la part més elevada de la volta. Entre la pavimentació del carrer i al rec, es documenta, a la part sud-oest, un estrat de sorra de color marró (1002), d'aportació antròpica, per cobrir els serveis instal·lats a la zona. A la part nord-est, es documenta un estrat de sorra de color marró amb restes petites de totxanes i pedres (UE 1004).

Entre aquestes tres unitats estratigràfiques i el rec es documenta una petita capa de terra de 0,05m, amb petites restes de morter i trossos petits de totxana, tot plegat molt compactat i endurit (UE 1005), molt probablement pel contacte directe amb el ciment. Seguidament, es documenta la volta del rec (UE 1006). Aquesta va ser construïda amb totxanes de 25cm de llarg, 15cm d'amplada i 4cm de gruix, disposades a sardinell, i lligades amb un morter amb una alta quantitat de calç.

La volta es troba retallada (UE 1007) per un servei antic en desús, una canonada de ferro (UE 1008), que, a la part nord-est de la volta, ha deixat un forat de grandària indeterminada reblert en la seva major part per una barreja de sorra amb restes de totxos, pedres i morter de calç (UE 1009).

Recolzant sobre l'ala nord-est de la coberta de la canal, es documenta una morterada (UE 1010), construïda a partir de pedres i morter de calç, on recolzava el tub del servei extret.



## CONCLUSIONES I REBLIMENT DE LES ESTRUCTURES

Així doncs, els resultats han estat positius tant al carrer del Rec com al carrer de la Fusina.

En el primer cas, s'ha documentat la volta de totxanes d'una claveguera del segle XIX-XX, paral·lela al carrer, i situada just al centre del mateix.

En el carrer de la Fusina, creuant perpendicularment el carrer, es documenta la part superior del rec Comtal construït entre els anys 1717 i 1719, després de la destrucció del barri de la Ribera. Es documenta, més concretament, 6m de la seva amplada i part de la paret situada al nord-est, i 0,60m de la seva llargada. L'estructura es trobava malmesa per la instal·lació d'un servei antic, ja avui en desús, que destruïa part de la volta per assolir una cota més profunda.

Aquest tram de rec té la peculiaritat que tot i que es construeix per anar a cel obert, després de l'enderroc de bona part del barri de la Ribera i de la construcció de la Ciutadella, ben aviat quedarà soterrat. Així queda reflectit en un plànol de l'any 1800<sup>4</sup>, signat per Antonio López Sopena, on s'especifica que *“las Islas de Barracas podran hacerse sobre el expresado rech y parte de la esplanada”*. Les *“Islas de Barracas”* fan referència a les construccions que es deurién construir sobre la volta del rec Comtal i que més tard, passades unes dècades es convertiren en els edificis que avui en dia estan dempeus, bona part dels quals encara conserven les mesures dibuixades en el plànols de l'any 1800.

Per a garantir la conservació del petit tram del rec Comtal documentat durant l'excavació, es fa la petició de tractament de restes, tapant-lo amb una capa protectora, per a protegir-les dels serveis instal·lats.

---

<sup>4</sup> Archivo General de Simancas — Signatura: MPD, 22, 040 — Signatura anterior: SGU, 03694 — N° de registro: AGS03371. PLANO QUE DEMUESTRA LA SITUACIÓN DE LA ACEQUIA REAL Y CONDAL, LLAMADA RECH Y SIRVE DE TÉRMINO A LA ESPLANADA DE LA CIUDADELA DE ESTA PLAZA DESDE SU SALIDA AL FOSO POR LA PARTE QUE DA AL MAR HASTA AL MOLINO DE LA SAL EN QUE SE INDICAN LAS ISLAS DE BARRACAS QUE PODRÁN HACERSE SOBRE EL EXPRESADO RECH...

## UNITATS ESTRATIGRÀFIQUES

<b>INTERVENCIÓ</b>	CARRER DE LA FUSINA	UE	1001	
<b>RASA</b>	1, 2, 3, 4, i 5	<b>CRONOLOGIA</b>	XXI	
<b>DEFINICIÓ</b>	Enrajolat actual del carrer i fonamentació			
<b>DECRIPCIÓ</b>	Enrajolat de rajoles de 60x40cm i fonamentació de ciment armat			
<b>COTA SUPERIOR</b>	3,37	<b>COTA INFERIOR</b>	3,22	
<b>SEQÜÈNCIA ESTRATIGRÀFICA</b>	<b>IGUAL A</b>		<b>ESQUIVALENT A</b>	
	<b>REBLEIX A</b>		<b>ES REBLERT PER</b>	
	<b>COBREIX A</b>		<b>ES COBERT PER</b>	
	<b>TALLA A</b>		<b>TALLAT PER</b>	
	<b>ES RECOLZA</b>	1002 i 1004	<b>SE LI RECOLZA</b>	
	<b>S'ENTREGA A</b>		<b>SE LI ENTREGA</b>	

<b>INTERVENCIÓ</b>	CARRER DE LA FUSINA	UE	1002	
<b>RASA</b>	1, 2, 3, 4, i 5	<b>CRONOLOGIA</b>	XX-XXI	
<b>DEFINICIÓ</b>	Capa de sorra marró			
<b>DECRIPCIÓ</b>	Capa de sorra marró d'aportació antròpica per a cobrir serveis			
<b>COTA SUPERIOR</b>	3,22	<b>COTA INFERIOR</b>	2,92	
<b>SEQÜÈNCIA ESTRATIGRÀFICA</b>	<b>IGUAL A</b>		<b>ESQUIVALENT A</b>	
	<b>REBLEIX A</b>		<b>ES REBLERT PER</b>	
	<b>COBREIX A</b>	1003 i 1008	<b>ES COBERT PER</b>	
	<b>TALLA A</b>		<b>TALLAT PER</b>	
	<b>ES RECOLZA</b>		<b>SE LI RECOLZA</b>	1001
	<b>S'ENTREGA A</b>		<b>SE LI ENTREGA</b>	

<b>INTERVENCIÓ</b>	CARRER DE LA FUSINA	UE	1003	
<b>RASA</b>	1 i 2	<b>CRONOLOGIA</b>	XIX-XX	
<b>DEFINICIÓ</b>	Volta claveguera			
<b>DECRIPCIÓ</b>	Volta claveguera construïda a partir de totxanes			
<b>COTA SUPERIOR</b>	2,92	<b>COTA INFERIOR</b>		
<b>SEQÜÈNCIA ESTRATIGRÀFICA</b>	<b>IGUAL A</b>		<b>ESQUIVALENT A</b>	
	<b>REBLEIX A</b>		<b>ES REBLERT PER</b>	
	<b>COBREIX A</b>		<b>ES COBERT PER</b>	1002
	<b>TALLA A</b>		<b>TALLAT PER</b>	
	<b>ES RECOLZA</b>		<b>SE LI RECOLZA</b>	
	<b>S'ENTREGA A</b>		<b>SE LI ENTREGA</b>	



<b>INTERVENCIÓ</b>	CARRER DE LA FUSINA	UE	1004	
<b>RASA</b>	5	<b>CRONOLOGIA</b>	-	
<b>DEFINICIÓ</b>	Sorra de color marró amb restes de totxana i pedres			
<b>DECRIPCIÓ</b>	Sorra de color marró amb restes de totxana i pedres			
<b>COTA SUPERIOR</b>	<b>COTA INFERIOR</b>			
<b>SEQÜÈNCIA ESTRATIGRÀFICA</b>	<b>IGUAL A</b>		<b>ESQUIVALENT A</b>	
	<b>REBLEIX A</b>		<b>ES REBLERT PER</b>	
	<b>COBREIX A</b>	1005, 1008 i 1009	<b>ES COBERT PER</b>	
	<b>TALLA A</b>		<b>TALLAT PER</b>	
	<b>ES RECOLZA</b>		<b>SE LI RECOLZA</b>	1001
	<b>S'ENTREGA A</b>		<b>SE LI ENTREGA</b>	

<b>INTERVENCIÓ</b>	CARRER DE LA FUSINA	UE	1005	
<b>RASA</b>	5	<b>CRONOLOGIA</b>	-	
<b>DEFINICIÓ</b>	Capa de terra endurida que cobreix el rec			
<b>DECRIPCIÓ</b>	capa de terra compactada i endurida amb petites restes de morter i trossos petits de totxana			
<b>COTA SUPERIOR</b>	3,8	<b>COTA INFERIOR</b>		3,75
<b>SEQÜÈNCIA ESTRATIGRÀFICA</b>	<b>IGUAL A</b>		<b>ESQUIVALENT A</b>	
	<b>REBLEIX A</b>		<b>ES REBLERT PER</b>	
	<b>COBREIX A</b>		<b>ES COBERT PER</b>	1002 i 1004
	<b>TALLA A</b>		<b>TALLAT PER</b>	
	<b>ES RECOLZA</b>		<b>SE LI RECOLZA</b>	
	<b>S'ENTREGA A</b>	1006	<b>SE LI ENTREGA</b>	

<b>INTERVENCIÓ</b>	CARRER DE LA FUSINA	UE	1006	
<b>RASA</b>	5	<b>CRONOLOGIA</b>	XVIII	
<b>DEFINICIÓ</b>	Rec comtal			
<b>DECRIPCIÓ</b>	Volta del rec Comtal, feta a partir de totxanes i paret feta a partir de pedres			
<b>COTA SUPERIOR</b>	3,75	<b>COTA INFERIOR</b>		-
<b>SEQÜÈNCIA ESTRATIGRÀFICA</b>	<b>IGUAL A</b>		<b>ESQUIVALENT A</b>	
	<b>REBLEIX A</b>		<b>ES REBLERT PER</b>	
	<b>COBREIX A</b>		<b>ES COBERT PER</b>	
	<b>TALLA A</b>		<b>TALLAT PER</b>	1007
	<b>ES RECOLZA</b>		<b>SE LI RECOLZA</b>	
	<b>S'ENTREGA A</b>		<b>SE LI ENTREGA</b>	1005

<b>INTERVENCIÓ</b>	CARRER DE LA FUSINA	UE	1007	
<b>RASA</b>	5	<b>CRONOLOGIA</b>	XIX	
<b>DEFINICIÓ</b>	Retall			
<b>DECRIPCIÓ</b>	retall fet per a la instal·lació d'un servei			
<b>COTA SUPERIOR</b>	3,62	<b>COTA INFERIOR</b>	-	
<b>SEQÜÈNCIA ESTRATIGRÀFICA</b>	<b>IGUAL A</b>		<b>ESQUIVALENT A</b>	
	<b>REBLEIX A</b>		<b>ES REBLERT PER</b>	
	<b>COBREIX A</b>		<b>ES COBERT PER</b>	
	<b>TALLA A</b>	1006	<b>TALLAT PER</b>	
	<b>ES RECOLZA</b>		<b>SE LI RECOLZA</b>	1008
	<b>S'ENTREGA A</b>		<b>SE LI ENTREGA</b>	

<b>INTERVENCIÓ</b>	CARRER DE LA FUSINA	UE	1008	
<b>RASA</b>	5	<b>CRONOLOGIA</b>	XIX	
<b>DEFINICIÓ</b>	Canonada de ferro			
<b>DECRIPCIÓ</b>	Canonada de ferro que travessa al volta del rec comtal			
<b>COTA SUPERIOR</b>	3,8	<b>COTA INFERIOR</b>	3,65	
<b>SEQÜÈNCIA ESTRATIGRÀFICA</b>	<b>IGUAL A</b>		<b>ESQUIVALENT A</b>	
	<b>REBLEIX A</b>		<b>ES REBLERT PER</b>	
	<b>COBREIX A</b>		<b>ES COBERT PER</b>	1002, 1004 i 1009
	<b>TALLA A</b>		<b>TALLAT PER</b>	
	<b>ES RECOLZA</b>	1007	<b>SE LI RECOLZA</b>	
	<b>S'ENTREGA A</b>		<b>SE LI ENTREGA</b>	

<b>INTERVENCIÓ</b>	CARRER DE LA FUSINA	UE	1009	
<b>RASA</b>	5	<b>CRONOLOGIA</b>	XIX	
<b>DEFINICIÓ</b>	Terra que rebleix en part el forat (ue1007) situat al nord-est de la volta del rec			
<b>DECRIPCIÓ</b>	sorra amb restes de totxos, pedres i morter de calç.			
<b>COTA SUPERIOR</b>		<b>COTA INFERIOR</b>		
<b>SEQÜÈNCIA ESTRATIGRÀFICA</b>	<b>IGUAL A</b>		<b>ESQUIVALENT A</b>	
	<b>REBLEIX A</b>	1007	<b>ES REBLERT PER</b>	
	<b>COBREIX A</b>	1008	<b>ES COBERT PER</b>	
	<b>TALLA A</b>		<b>TALLAT PER</b>	
	<b>ES RECOLZA</b>		<b>SE LI RECOLZA</b>	
	<b>S'ENTREGA A</b>		<b>SE LI ENTREGA</b>	

<b>INTERVENCIÓ</b>	CARRER DE LA FUSINA	UE	1010	
<b>RASA</b>	5	<b>CRONOLOGIA</b>	XIX (?)	
<b>DEFINICIÓ</b>	Estructura indeterminada			
<b>DESCRIPCIÓ</b>	Estructura construïda a partir de pedres i morter de calç			
<b>COTA SUPERIOR</b>	3,45	<b>COTA INFERIOR</b>		-
<b>SEQÜÈNCIA ESTRATIGRÀFICA</b>	<b>IGUAL A</b>		<b>ESQUIVALENT A</b>	
	<b>REBLEIX A</b>		<b>ES REBLERT PER</b>	
	<b>COBREIX A</b>		<b>ES COBERT PER</b>	
	<b>TALLA A</b>		<b>TALLAT PER</b>	
	<b>ES RECOLZA</b>	1006	<b>SE LI RECOLZA</b>	1008
	<b>S'ENTREGA A</b>		<b>SE LI ENTREGA</b>	

## DOCUMENTACIÓ FOTOGRÀFICA



Foto 10: carrer del Rec i carrer de la Fusina abans de la realització de les feines.

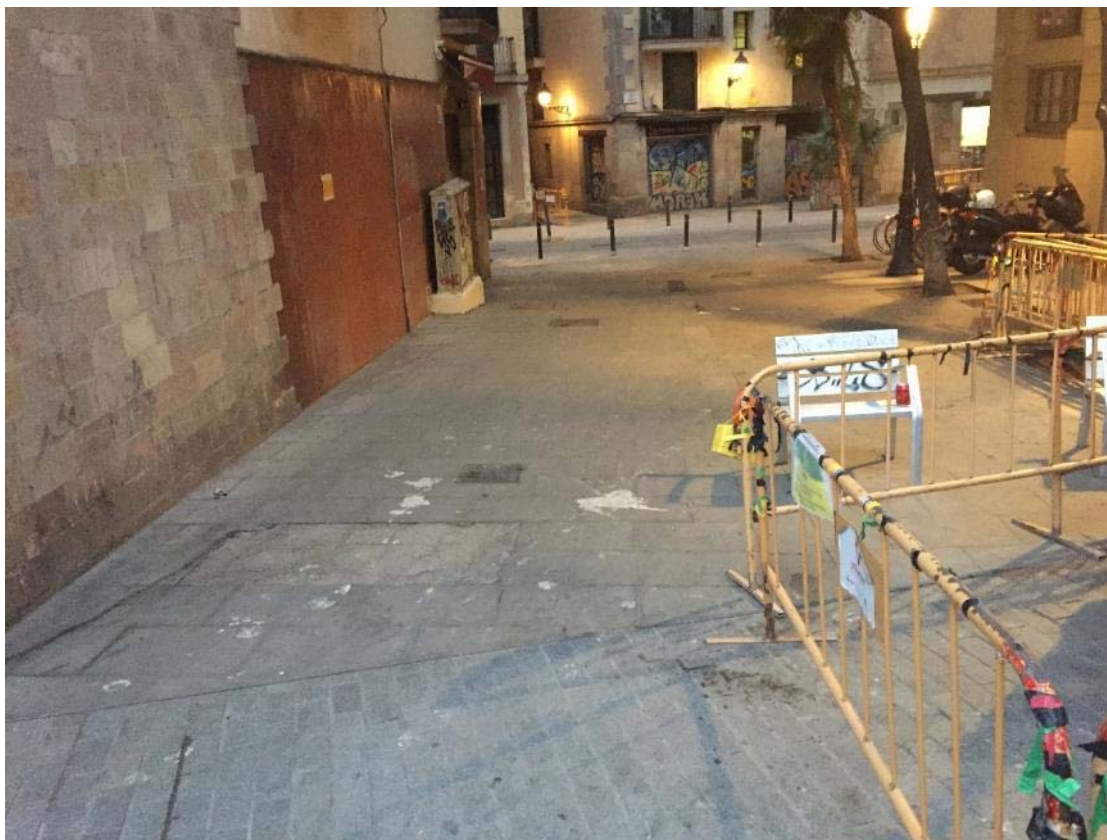


Foto 11: carrer de la Fusina abans de la realització de les feines.



**Foto 12: carrer de la Fusina abans de la realització de les feines.**



**Foto 13: realització de la rasa 1.**



**Foto 14: realització de la rasa 1.**



**Foto 15: troballa de la volta de claveguera a la rasa 1.**



**Foto 16: volta de claveguera feta a partir de totxana.**



**Foto 17: volta de claveguera feta a partir de totxana.**



**Foto 17: realització de la rasa 2.**



**Foto 18: realització de la rasa 2.**





**Foto 19: troballa de la volta de claveguera ja protegida en una obra anterior.**



**Foto 20: rasa 3 ja acabada. Feta sense control arqueològic.**



Foto 22: realització de la rasa 4.

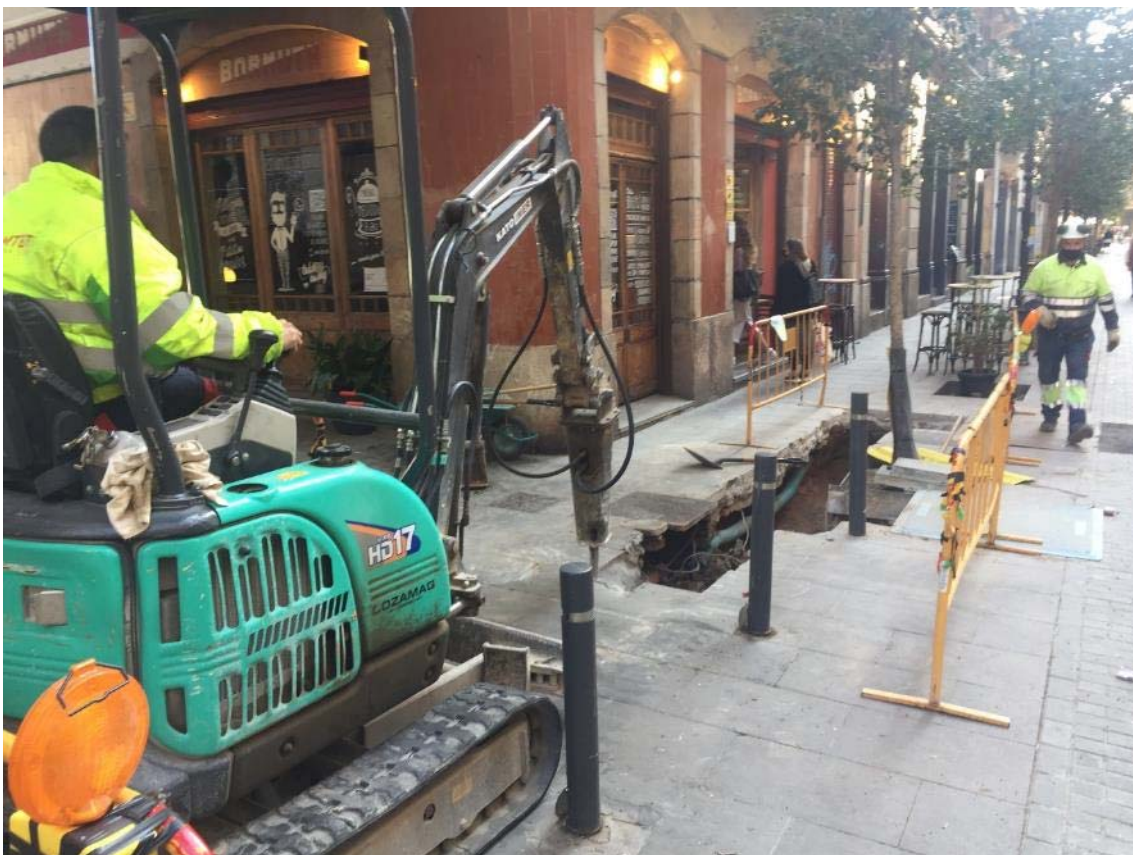


Foto 23: realització de la rasa 4.

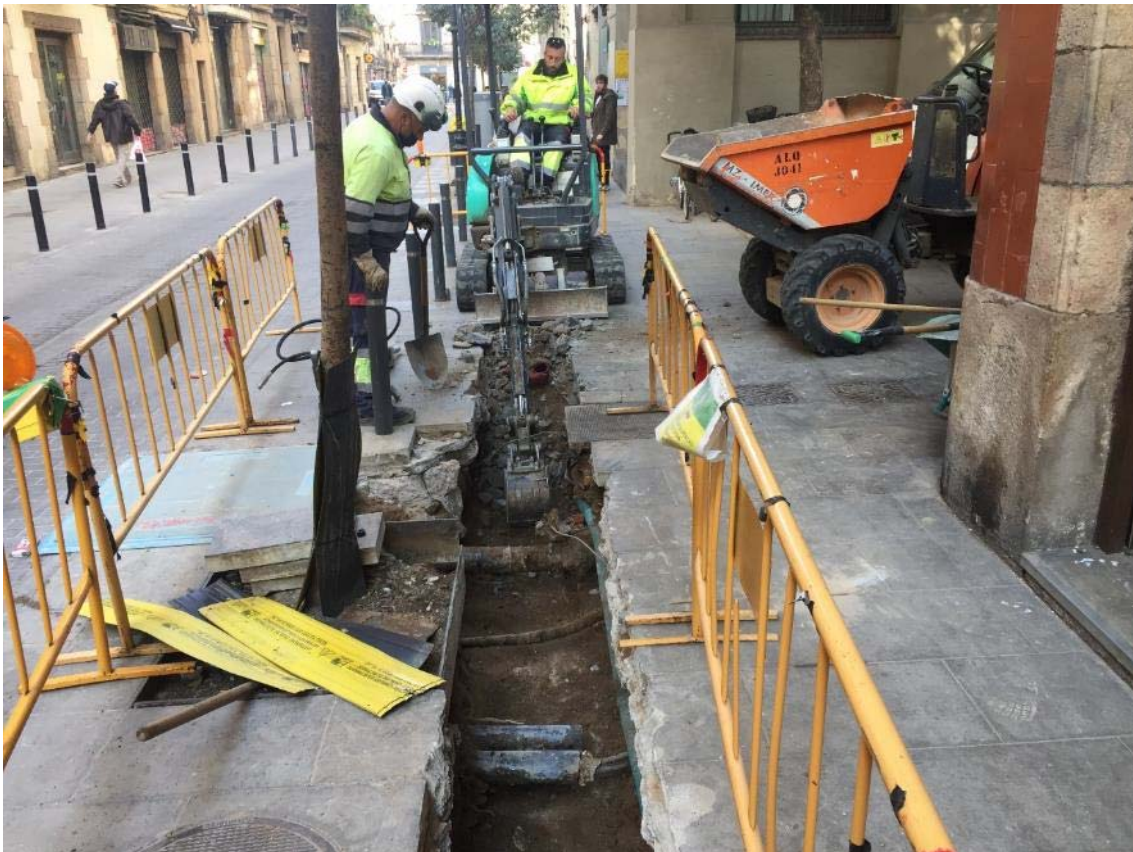


Foto 24: realització de la rasa 4.



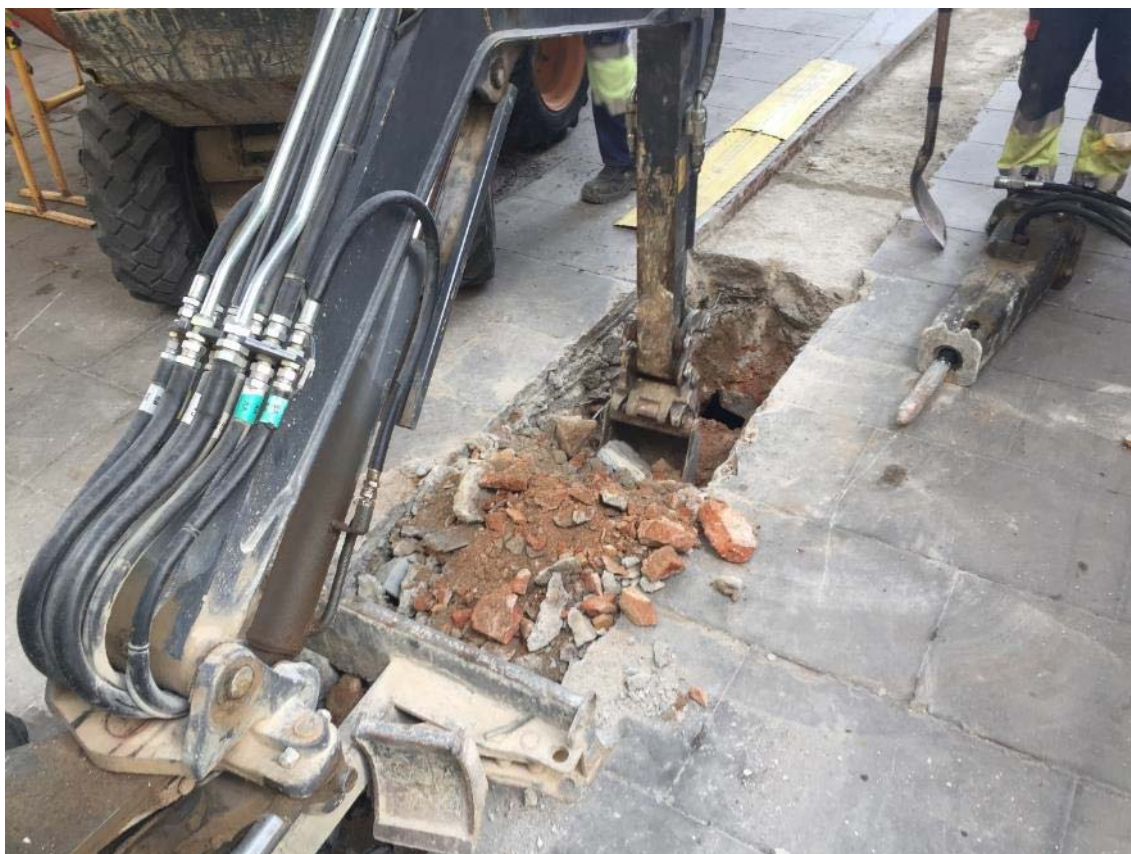
Foto 25: realització de la rasa 5.



**Foto 26: realització de la rasa 5.**



**Foto 27: realització de la rasa 5. Troballa d'un servei en desús.**



**Foto 28: realització de la rasa 5.**



**Foto 29: seguint el servei en desis es troba la volta del rec, atravesada pel mateix.**



**Foto 30: part superior de la volta del rec.**



**Foto 31: troballa de l'ala nord-est de la volta del rec.**



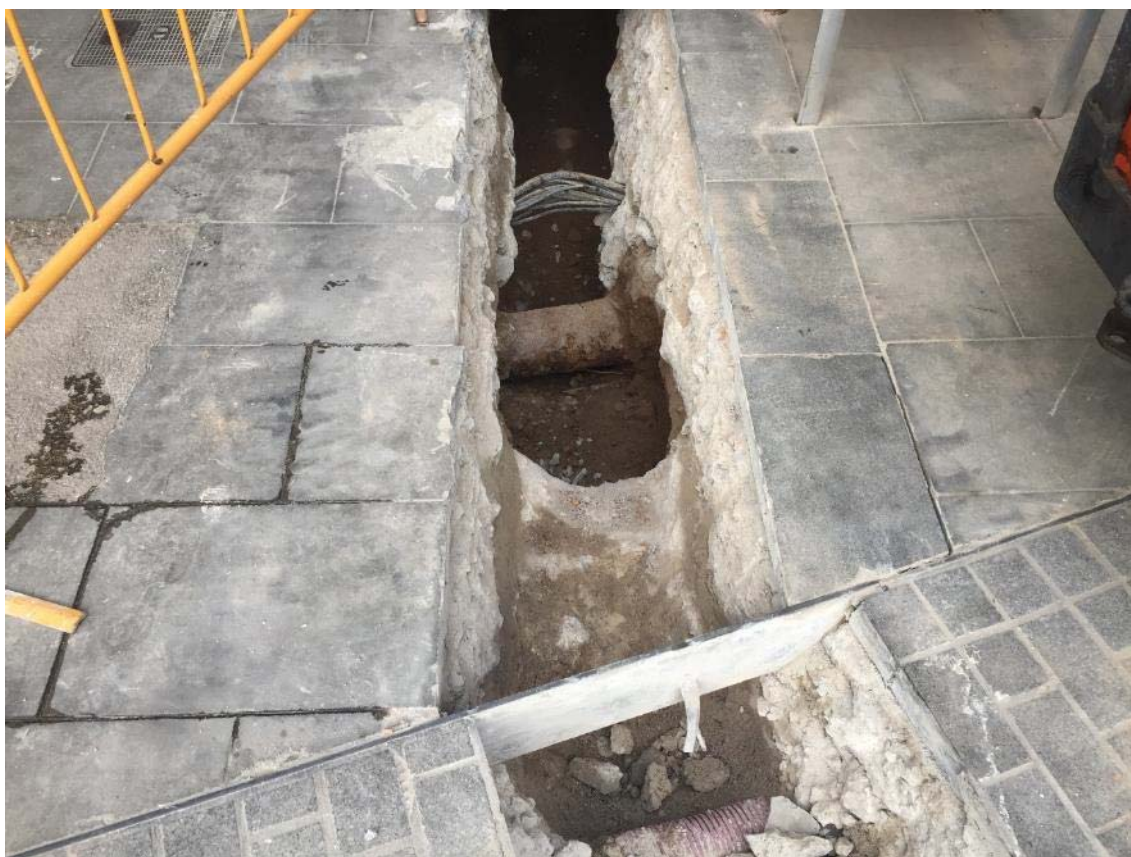
**Foto 32: servei en desús passant per sobre de l'ala de la volta del rec.**



**Foto 33: vista de la coberta del rec.**



**Foto 34: vista del final de la rasa 5 (carrer de la Fusina).**



**Foto 35: vista del final de la rasa 5 (carrer de la Fusina).**





**Foto 36: final de la rasa 5 (carrer de la Fusina), lloc on va a parar el cablejat.**



**Foto 37: extracció de part del servei en desús.**



**Foto 38: excavació del lateral del rec per poder documentar part de la paret.**



**Foto 39: part de la paret del rec.**



**Foto 40: vista del rec.**



**Foto 41: vistes de la paret nord-est del rec.**



**Foto 42: vista de l'ala nord-est del rec.**



**Foto 43: volta destruïda per el pas d'un servei ara en desús.**



**Foto 44: part superior de la volta del rec.**



**Foto 45: part de la volta del rec trencada pel pas del servei en desús.**



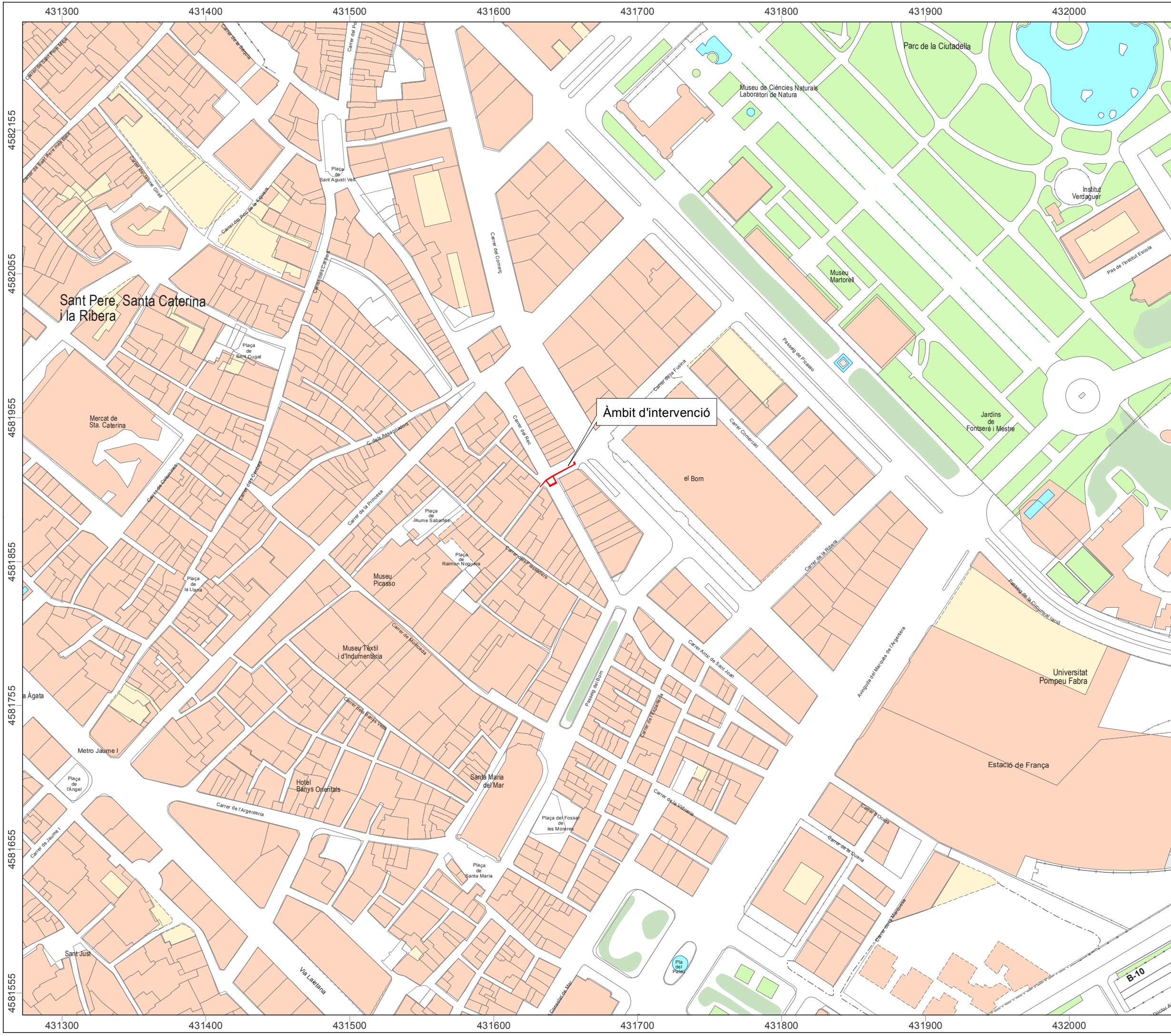
**Foto 46: part sud-oest del rec, on s'hi localitza un servei en ús que no permet documentar aquesta zona.**



**Foto 47: Vista general del rec Comtal al carrer de la Fusina, després d’haver-lo cobert amb una capa tèxtil i haver col·locat els tubs corresponents.**

## **DOCUMENTACIÓ PLANIMÈTRICA**





**NOM DEL PROJECTE**

Intervenció arqueològica al carrer Fusina 1-2 / carrer del Rec s/n.

CODI 006/21

**MUNICIPI**

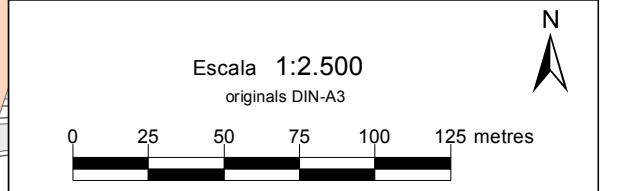
BARCELONA

**DISTRICTE**

CIUTAT VELLA

**LLEGGENDA**

 Rasa







■ Rasa  
■ Rec Comtal





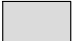




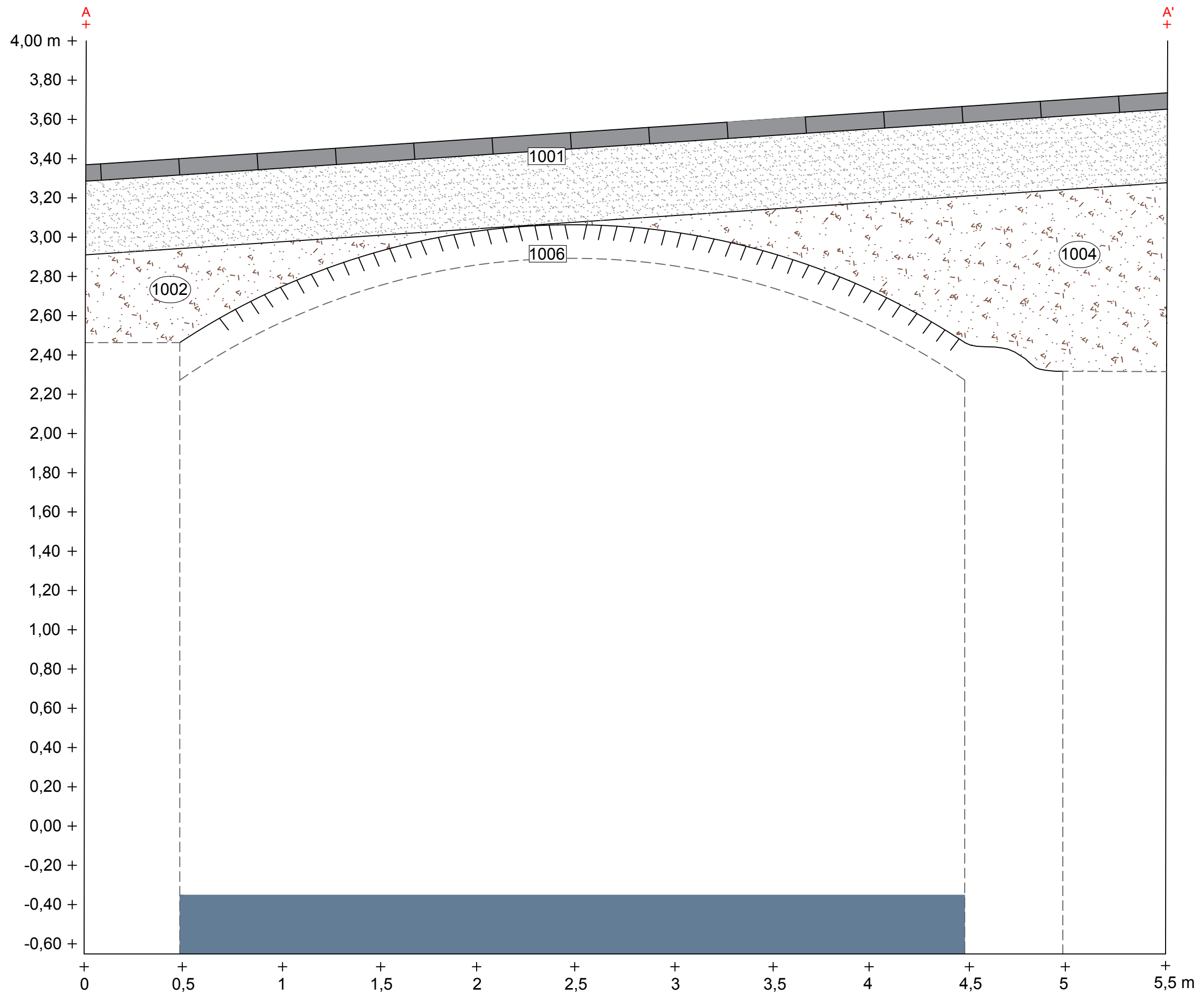
< CARRER DEL REC





CARRER FUSINA

CARRER DEL COMERÇ >



-  PAVIMENT
-  MORTER
-  SEDIMENT



-  PAVIMENT
-  MORTER
-  SEDIMENT
-  AIGUA